



TOTAL

EL PROYECTO EDURIESGO:

*PLATAFORMA DE APOYO A LA DOCENCIA
SOBRE TEMAS DE SEGURIDAD CIUDADANA
EN CUMANÁ, MÉRIDA Y EL MUNICIPIO
CHACAO.*

**APORTES A LA CARACTERIZACIÓN DE LA
ACCIDENTALIDAD EN ESPACIOS
ACUÁTICOS DEL ESTADO SUCRE**



ORGANIZACIONES VOLUNTARIAS

FEVESAR - ORIENTE

Octubre 2020

PRESENTACIÓN:

Este material ha sido elaborado como parte del material divulgativo y referencia que se ofrece en la de la Plataforma de Apoyo a la Docencia sobre Temas de Seguridad Ciudadana EDURIESGO V3.0, una iniciativa desarrollada por el Centro de Investigación en Gestión Integral de Riesgos CIGIR y que fue posible gracias al financiamiento de la Gerencia de Responsabilidad Social del a empresa Total Oil & Gas Venezuela.

El objetivo de este documento es el de resumir aspectos relevantes asociados a la caracterización preliminar de los niveles de accidentalidad en espacios acuáticos que se registran en el estado Sucre (Venezuela), y la elaboración del mismo ha sido confiada a un grupo regional de destacados especialistas y conocedores sobre el tema, que forman parte de las ONG de Apoyo a Emergencias y Desastres y que integran a la Federación Venezolana de Búsqueda y Rescate FEVESAR en el Oriente de Venezuela.

Las conclusiones y recomendaciones que son planteados en este documento se basan esencialmente en los esfuerzos de investigación documental, en diversas consultas a expertos y en la propia experiencia de los autores de este trabajo, y las mismas deben ser asumidas como referencias no oficiales sobre los fenómenos que son estudiados. Asimismo, todos los resultados y aseveraciones que aquí se hacen son responsabilidad única de los autores de este documento y en este sentido se exhorta a contactar a estos a fin de hacerles llegar cualquier observación o recomendación que pudiera mejorar el contenido de este informe.



www.cigir.org.ve

**APORTES A LA CARACTERIZACION DE LA
ACCIDENTALIDAD ACUÁTICA EN LAS PLAYAS DEL
ESTADO SUCRE, VENEZUELA.**



Sucre, octubre 2020.

CRÉDITOS:

Investigación a cargo:

- ✓ Sgto. Mayor (B) Lcdo. Orlando de Jesús Aray Mejía, UNITEC-FEVESAR.

Trabajo realizado en alianza con las organizaciones de la región Oriente:

- ✓ Grupo de Rescate Roraima. FEVESAR.
- ✓ Guardianes del Golfo-FEVESAR.
- ✓ Grupo de Rescate UNITEC-FEVESAR.

Bajo la dirección y supervisión del Coordinador de la Región Oriente.

- ✓ Mayor (B) T.S.U. Jesús Aguilera Grupo De Rescate Roraima- FEVESAR

Agradecemos la colaboración de profesionales y conocedores de la zona, sus riesgos, así como la investigación turística de las mismas a:

- ✓ Protección Civil del municipio Arismendi
- ✓ Cuerpo de Bomberos del municipio Cruz Salmerón Acosta
- ✓ Grupo de rescate UNITEC-FEVESAR
- ✓ Grupo de rescate Guardianes del Golfo-FEVESAR
- ✓ Coronel (B) José Pazo. Comandante del Cuerpo de Bomberos del municipio Cruz Salmerón Acosta (Araya)
- ✓ T.C.E. Lcdo. Omar López. UNITEC-FEVESAR
- ✓ Lcdo. Héctor Mariño Guardianes del Golfo-FEVESAR

Revisión y correcciones: Mayor (B) Dra. Leidy Parra.

INTRODUCCION

El estado Sucre, está ubicado en la región nororiental del país, limitando al norte con el Mar Caribe (océano Atlántico), al este con el Golfo de Paria, al sur con el estado Monagas, al suroeste con el estado Anzoátegui y al oeste con el Golfo de Cariaco es uno de los veintitrés estados que, junto con el Distrito Capital y las Dependencias Federales forman la República Bolivariana de Venezuela. Su capital es Cumaná. Está compuesto por 15 municipios divididos en 54 parroquias y debe su nombre al Gran Mariscal de Ayacucho Antonio José de Sucre, prócer y héroe de la independencia de Venezuela. El estado Sucre está situado casi en su mayor parte en la cordillera Oriental; en la parte norte se encuentra la doble península, que por el este es conocida como la península de Paria y por el oeste es la península de Araya, dividiendo de esta manera las vertientes de los ríos, que desembocan en los golfos de Paria y Cariaco, respectivamente.

La variedad orográfica del Estado Sucre, está conformada especialmente por paisajes montañosos, con algunos valles poco extensos; entre las que se encuentra la serranía del Turimiquire, al suroeste, que muestra un relieve rudo, con fuertes pendientes y alturas que alcanzan más de 2500 msnm, mientras que el sistema montañoso de la Península de Paria se caracteriza por presentar colinas de menor elevación.

El litoral sucrense, esencialmente hacia la parte occidental, tiene todas las características de una costa de hundimiento, profunda, con grandes acantilados y escasa formación de playas. Por el contrario, hacia el sureste de la entidad, en el Golfo de Paria, las tierras son muy planas, con pendientes inferiores al 1% y con un drenaje insuficiente, lo cual las ha convertido en llanuras cenagosas. Las zonas con mayores alturas principales de la cordillera Oriental, son las de Cerro Negro, Peonía, Majagual y Arrempuja, todas ellas a más de 1900 msnm., siendo su punto culminante el pico de Turimiquire con casi 2600 msnm.



Imagen 1. Ubicación espacial del estado Sucre y sus 15 municipios.

El estado Sucre posee una extensión territorial de 11.800 km², en la que presenta áreas de una riqueza natural excepcional, casi virgen y de esplendorosos paisajes. Al norte de Suramérica, una larga franja de fértiles tierras coronadas por majestuosas montañas se vuelca sobre el mar Caribe, mar noble que le endosa a esta región espacios geográficos con más de 115 playas aptas para el disfrute de propios y visitantes. Siendo sus espectaculares playas el atractivo principal del estado Sucre.

La referida variabilidad orográfica, permite también que el estado Sucre cuente con una variada red hidrografía, en la que se pueden ubicar los principales ríos de acuerdo a sus respectivas vertientes, como: Río Neverí (117 km.), que atraviesa la ciudad de Barcelona, Mochima y Manzanares, este último de 81 km de largo y que pasa por la ciudad capital de Cumaná; todos ellos desembocan en el mar Caribe. En el golfo de Cariaco, vierte sus aguas uno de los principales ríos del estado, el Carinicua o Cariaco que tiene 173 km de longitud. De menor importancia, pero también de la misma cuenca son el Cautaro, Tunantal, Guaracayal, Compondrón, San Pedro y Marigüitar. En la cuenca del mar Caribe, desembocan ríos de menor importancia como el Chaure, Caribe, Unare y Cumaná. Por último, luego de recorrer 173 km, el río San Juan deposita sus aguas en el golfo de Paria, al igual que el Irapa, Aruca, Güiria, Guiramo, Grande, Manacal y Yoco.



Imagen 2. Imagen satelital del estado Sucre. (Fuente cartográfica Google Earth).

Cabe destacar que para el presente informe, se realizará la descripción de las características y riesgos de las playas de los municipios que cuentan con ellas, realizando un recorrido en sentido oeste-este para darle un orden, iniciando con el Parque Nacional Mochima, pasando por el municipio Sucre, hasta culminar en el municipio Valdez en el extremo este del estado Sucre.

APORTES A LA CARACTERIZACION DE LA ACCIDENTALIDAD ACUÁTICA EN LAS PLAYAS DEL ESTADO SUCRE

Para los efectos de caracterizar la accidentalidad acuática en el estado Sucre, se ha hecho evidente a lo largo de la historia de Venezuela, que el oriente del país ha sido un punto de referencia para los temporaditas en los días de asueto, con sus 750 kilómetros de costa y 105 playas el estado Sucre se ha convertido en el sitio por excelencia de los turistas tanto nacionales como internacionales, vale destacar que la gestión turística empírica de sus pobladores le ha dado mucho valor a estos lugares. Las temporadas por excelencia donde se ha manejado mayor afluencia de personas han sido Carnaval y Semana Santa. Al ser visitada la región por un gran número de turistas que hacen uso de los espacios acuáticos, es importante resaltar los riesgos inherentes a las playas más concurridas de las diferentes zonas del estado Sucre.

Para poder explicar el tema de la accidentalidad acuática en el estado Sucre, se plantea en el presente informe, la revisión de las características de los municipios que cuentan con playas y los diferentes riesgos que estas presentan para la vida de sus pobladores y visitantes y lo que representa para la economía y turismo de la región. Para estos efectos se resalta el análisis de las playas con mayor afluencia de personas en temporadas vacacionales, destacándose las playas de las diversas parroquias del municipio Sucre, siendo las que reciben mayor afluencia de temporadistas, según aporte e información de Ente turístico de la región.

Tomando en cuenta lo mencionado en el párrafo anterior, se hace la aclaratoria, que debido a la no existencia de estadísticas que soporten la accidentalidad acuática en la región, específicamente en las playas, en las que se pueda identificar: cantidad, etiologías, causas, entre otras, se desarrollo una investigación de tipo etnográfico y de campo, mediante una metodología de consenso, a través de la consulta de expertos, personas con años de experiencia en los servicios de atención de emergencia del estado, así como conocedores de la zona, prestadores de servicios turísticos, entre otros, que brindaron un valioso aporte con la información relevante para el estudio de eventos y riesgos en las playas del estado Sucre.

Para ello, se presentará más adelante la descripción de las características de las zonas de costa y playa, haciendo referencia a las áreas más visitadas. En este sentido se muestra la ubicación geográfica, su orografía, la etiología de los casos y los principales riesgos que enfrenta la población. El objetivo de este análisis no es otro, que el de lograr una adecuada comprensión y análisis de los datos disponibles sobre los niveles de accidentalidad acuática en las playas del estado Sucre, con las que se propondrá un conjunto de recomendaciones que puedan ser seguidas por la población de cada zona a la hora de realizar visitas y/o actividades en las distintas playas y cuerpos de agua de la región, de esta manera crear una cultura preventiva, la mitigación de los riesgos, a través de una gestión prospectiva.

Cuadro 1.

Identificación de las playas con mayor afluencia de turistas y propios habitantes, de los diferentes municipios del estado Sucre.

Playas del estado Sucre	
Municipio o zona	Playas más visitadas
Parque Nacional Mochima	Playa Arapito
	Playa Las Maritas
	Playa Colorada
	Playa Manare
Municipio Sucre	Playa San Luis
	Playa El Peñon
Municipio Bolívar	Playa Quetepe
	Playa Mariguitar
	Playa Tocuchare
	Playa Tunantal
	Balneario Guaracayal
	Ensenada Honda
Municipio Mejía	Playa Venalun
	Playa Ensenada
	Playa Cachamaure
	Playa Los Chorritos
	Playa Las Monjas
Municipio Cruz Salmerón Acosta	Playa El Castillo
	Punta de Arena
	Punta Aray
	Playa Manicuaire
Municipio Ribero	Playa Guacharapo
	Playa Madregal
	Playa El Roble
	Playa Guacarapo
	Playa Chacopata
	Playa Caimancito
Municipio Bermúdez	Playa Patilla
	Playa Los Uveros
	Playa Colorada
	Playa Copey
	Playa Grande

Municipio Arimendi	Playa Chaguarama
	Playa Puipui
	Playa Iguana
	Playa Los Cocos
Municipio Cajigal	Playa Medina
Municipio Benítez	Parque Nacional Turuepano
	Playa caño de Ajíes
Municipio Mariño	Playa Medina
	Playa Cipara
	Playa Puipui
	Playa Nivaldito
Municipio Valdez	Playa Paraíso
	Playa La Salina
	Playa Cauranta
	Playa Rosada

En el cuadro 1. Se visualiza los nombres de las playas que en temporadas reciben la mayor cantidad de afluencia de personas, tanto turistas, como pobladores, para realizar actividades recreativas, de esparcimiento, deportivas, entre otras; tomado estas como prioridad para el estudio de sus características en cada una de ellas; la información aportada ayudará a proporcionar datos específicos sobre cada playa. Al ser estas, las playas más visitadas de la región, aumenta el riesgo de ocurrencia de situaciones de emergencia, en las que se ponga en peligro la vida de las mismas, por lo que se detallará más adelante es estudio y análisis de estas playas en cada uno de sus municipios.

PARQUE NACIONAL MOCHIMA

El parque nacional Mochima, está ubicado entre las latitudes 10°9'50" y 10°26'0" Norte y las longitudes 64°13'20" y 64°47'32" oeste, entre las ciudades de Puerto La Cruz, del estado Anzoátegui, Guanta y Cumaná. Cuenta con una superficie de 94.935 hectáreas, de las cuales un 52 % es superficie marina. Pertenecen al estado Sucre las siguientes islas:

- Isla Los Venados.
- Islas Arapo.
- Isla Larga.
- Isla Redonda.
- Isla Santa Ana.
- Islas Caracas: Caracas del Este, Caracas del Oeste.

A su vez en estas islas tienen las siguientes playas:

- Arapito.
- Las Maritas.
- Colorada.
- Taguaruma.
- Cautaro.
- Cautarito.
- Blanca.
- Manare.
- El Cura.
- La Encenada.

Es importante destacar que las playas con mayor afluencia de temporadistas en las islas de Mochima son: Arapito, Las Maritas, Colorada, Blanca y Manare.

Factores de riesgos en las playas de Mochima

Las playas de Mochima se caracterizan por ser cristalinas y con aguas muy tranquilas haciéndolas referencia nacional para las actividades sub acuáticas como el buceo. Destacando que en los últimos 4 años no se han registrado decesos por inmersión, convirtiéndolas en áreas muy seguras para el disfrute de todas las personas que las visitan. Sin embargo, la delincuencia ha crecido exponencialmente hasta el punto de verse disminuido en un gran porcentaje las actividades turísticas, siendo los delitos más frecuentes los robos de vehículos, asaltos a las embarcaciones, robos de los motores de los barcos y asalto a los turistas en las islas.

Cabe destacar que las playas: Blanca, Manare y las Maritas en cierta época del año, cuando ocurren cambio lunares o cuando hay presencia de ondas tropicales, su oleaje se ve incrementado hasta el punto que se prohíbe el zarpe de las embarcaciones por seguridad, de esta manera se están implementando medias de gestión de riesgos para evitar emergencias en la zona debido a las altas mareas.

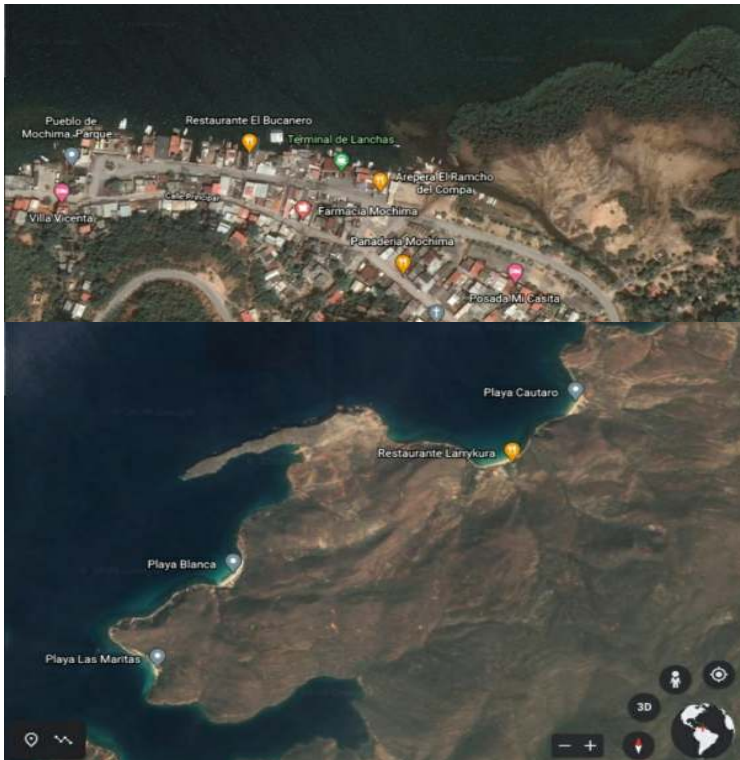


Imagen 3. Ubicación satelital del sector Mochima.

(Fuente cartográfica: Google Earth)

Imagen 4. Ubicación espacial satelital de las playas: Las Maritas, Blanca y Cautaro.

(Fuente cartográfica: Google Earth)

Continuando con la descripción, se toma en cuenta el recorrido por la principal vía de acceso terrestre de la región a nivel de costa “La troncal 9” que recorre la mayoría de los municipios que se caracterizaran en el presente informe. De esta manera se estudiaran los factores de riesgo de las distintas playas a lo largo de esta. Entre las que se mencionan a continuación:

- Playa el Horno
- Playa Vallecito
- Playa Perdomo
- Playa Colorada
- Playa Los Hicacos
- Playa Santa Cruz
- Playa Cochaima

Estas playas se caracterizan por ser muy tranquilas y despejadas, actualmente el factor de riesgo predominante es estas zonas son los altos niveles de delincuencia organizada, siendo los delitos más frecuentes, el robo de automóviles y el robo a los temporadistas dentro de las inmediaciones de las playas.

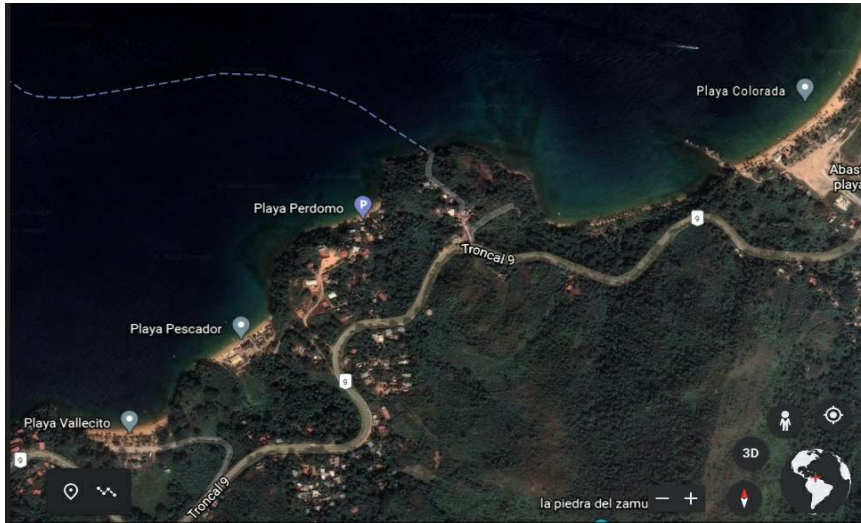


Imagen 5. Imagen satelital de la ubicación de las playas: Vallecito, Pescador, Perdomo y Colorada.

(Fuente cartográfica: Google Earth)

PLAYAS DEL LITORAL

CUMANÉS, MUNICIPIO SUCRE

A lo largo del litoral cumanés, municipio Sucre, se encuentran diversas playas, siendo la principal de todo el litoral la Playa San Luis, con una extensión de 13 kilómetros, es la playa con mayor afluencia de temporadistas, esta se divide en 10 sectores con los cuales se puede identificar más fácilmente la posición geográfica de cada uno de ellos, los cuales son los siguientes:

- Los Chivos.
- Los Bordones.
- Hotel Paradise.
- Casino Militar.
- Colegio Médicos.
- Los Montones.
- Palma Beach.
- Los Uveros.
- Cumanagoto Norte.

Factores de riesgos del litoral cumanés

Estas playas se caracterizan por ser muy tranquilas y libres de olas, no obstante en sector del Cumanagoto Norte, desemboca un vertedero de agua negras por lo que los niveles de contaminación es este sector y zonas circundantes son muy altos y no se recomienda el acceso a temporadistas, por el alto riesgo a la salud que implican estas aguas.

Otro riesgo a tomar en cuenta, es que al ser una de las playas más concurridas del estado, el nivel de concentración de las personas muchas veces trae como consecuencia el extravío de niños. Por otra parte la delincuencia a lo largo de este litoral es realmente notable, siendo los crímenes más comunes: robo de vehículos, robo a turistas o temporadistas, robo a las unidades de transporte público entre otros.

Entre de las playas de la ciudad de Cumaná, se puede encontrar un conjunto de ellas que a pesar de no ser tan concurridas, también son visitadas por muchas personas propias de la ciudad como lo son:

- Playa el guapo.
- El salado.
- El dique.
- Monumento.
- Los Mangles.

Factores de riesgos

El mayor riesgo que representas estas playas es la delincuencia, muchas de ellas se encuentran ubicadas aledañas a barrios peligrosos. Otro de los riesgos que se puede observar en la playa de El Guapo es que existe un desagüe de aguas negras, que genera un alto nivel de contaminación, por lo que sus aguas no son aptas para ningún tipo de actividad recreativa, por su alto riesgo a la salud.

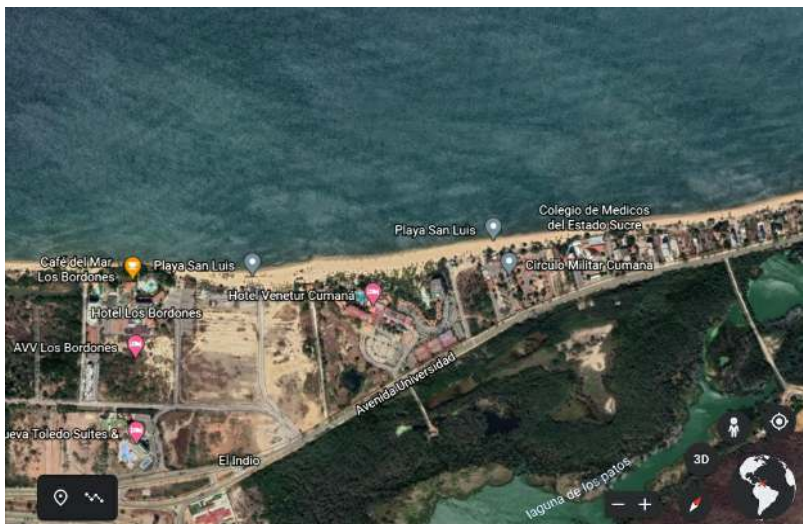


Imagen 6. Imagen satelital de la ubicación de la playas de San Luis y Colegio de Médicos, zona altamente poblada.

(Fuente cartográfica: Google Earth).



Imagen 7. Imagen satelital, vista continuación de la Playa San Luis y población aledaña.

(Fuente cartográfica: Google Earth).

Otro conjunto de playas que podemos conseguir a lo largo de la troncal 9 y que se encuentran dentro de la ciudad de Cumaná son:

- Caigüire y
- El Peñón.

Factores de riesgo

El mayor riesgo que presentan estas playas son la delincuencia y en el caso de la Caigüire, se encuentra un desagüe de aguas negras generando contaminación en la misma. Vale destacar que la playa de El Peñón es muy concurrida ente los pobladores y turistas ya que sus aguas son muy tranquilas y poco profundas, lo que ocasiona aglomeración de personas, lo que ha generado un alto porcentaje de niños perdidos, lo que involucra la acción policial, entren otros organismos de seguridad ciudadana para ubicarlos y entregarlos a sus padres o representantes, y esto es más común en temporadas altas; otro de sus factores de riesgo es la inseguridad debido a la alta delincuencia de este sector.



Imagen 8. Ubicación satelital de la Aduana y SENIAT de Cumaná, así como la capitanía de Puerto “Puerto Sucre” y la sede principal de los Bomberos Marinos del estado.

(Fuente cartográfica: Google Earth).

Para culminar con la caracterización de las playas del municipio Sucre, se encuentran:

- Playa Culi, y
- Playa Juana Josefa.

Factores de riesgos

Estas playas son de aguas muy tranquilas y altamente visitadas, su nivel más alto de riesgo se encuentra en la inseguridad (delincuencia) que persiste en ellas. En la playa Juana Josefa ocurre un fenómeno, al estar próxima a una zona elevada tipo cerro, genera que cuando hay precipitaciones (lluvia), parte del sedimento que se desprende de las zonas altas llega al mar, provocando que la zona donde entra en contacto con el mar este material de deposición se torne de color amarillento, turbio y fangoso.

Las playas del estado Sucre, como la gran mayoría nombradas en este informe, exceptuando las islas de Mochima, son muy tranquilas en sus aguas, ya que el golfo de Cariaco es una muralla natural que las protege de los fuertes oleajes y de grandes marejadas, aun así no se puede negar la posibilidad de peligros debido a que las condiciones del mar son impredecibles, por lo que se debe mantener un constante monitoreo de las condiciones atmosféricas, oceanográficas, tectónicas, entre otras.

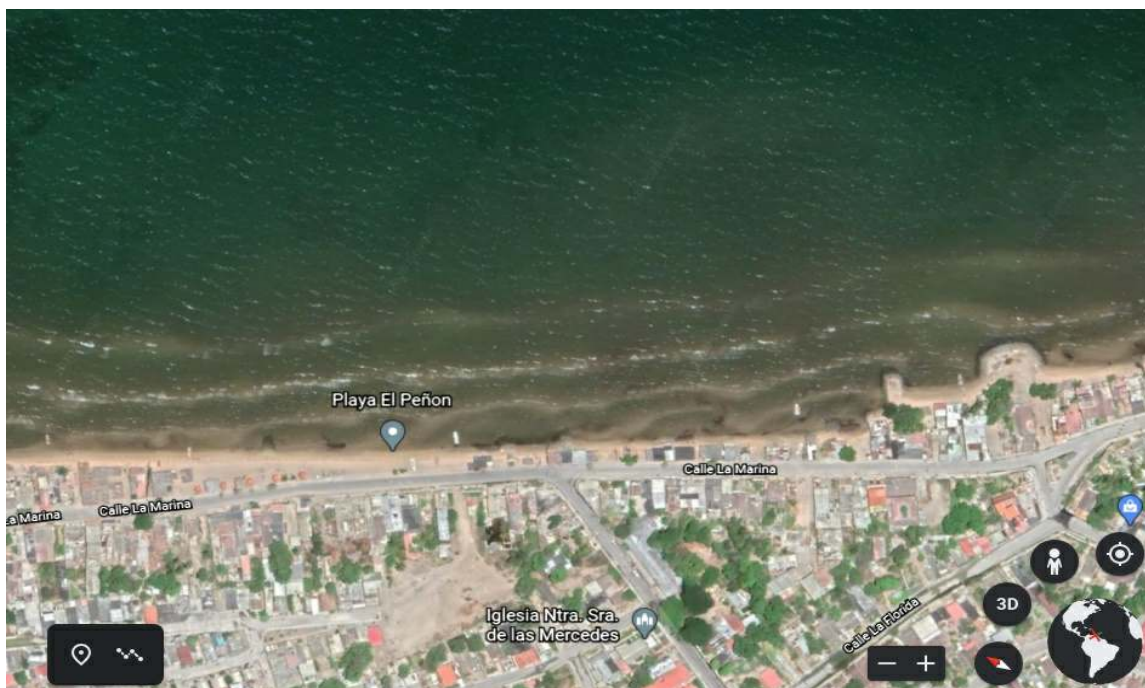


Imagen 9. Imagen satelital de la playa el Peñón, donde recorre la calle La Marina y es una zona altamente poblada. (Fuente cartográfica: Google Earth).



Imagen 10. Ubicación espacial de las playas que albergan el Monumento El Indio y El Monje, Monumento a los 500 años de Cumaná, al igual que la importante arteria vial Avenida Cristóbal Colón.(Fuente cartográfica: Google Earth).

MUNICIPIO BOLÍVAR

El municipio Bolívar, es otro de los que conforma la zona costera del estado Sucre en la parte noroeste y que presenta una variedad de playas extraordinarias que son muy concurridas en las temporadas de asueto. Cuenta con una superficie de 211 kilómetros cuadrados, dentro de su área existen 11 playas. Las características de la zona y de sus playas hacen del municipio Bolívar un punto turístico de referencia en el estado.



Imagen 11. Imagen satelital de la ubicación geográfica del municipio Bolívar, en el estado Sucre. (Fuente cartográfica: Google Earth).

Las playas que conforman al municipio Bolívar son las siguientes:

- Quetepe.
- Tunantal.
- Tucuchare.
- Ensenada Honda.
- Guaracayal.
- Paya Bruja.
- La Chica.
- Los Cocalitos.
- Playa Mariguitar.
- Golindano.
- Petare.



Imagen 12. Gráficas de las características de atractivo turístico de la Playa Quetepe, del municipio Bolívar, estado Sucre. (Fuente: www.turismosucra.com.ve).

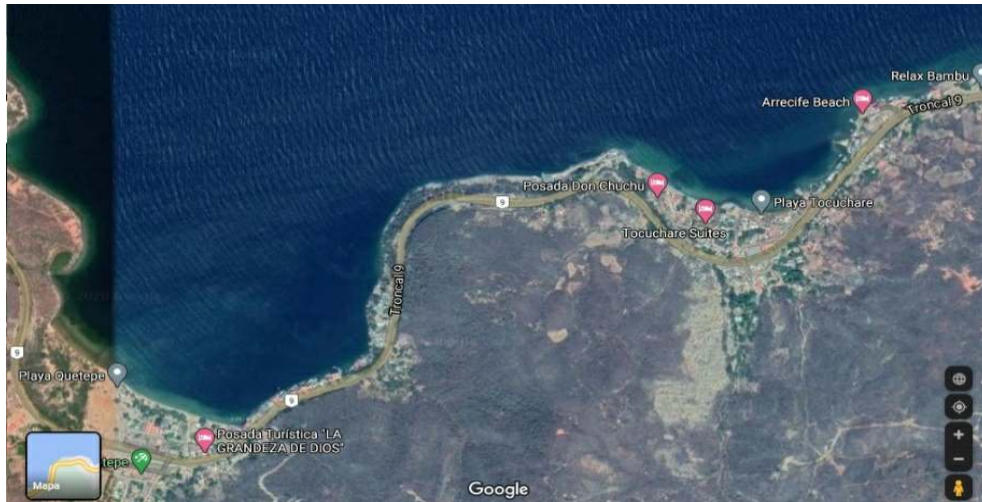


Imagen 13. Imagen satelital en la que se observa la ubicación de la Playa Quetepe, Playa Touchedare, Arrecife beach y la vía principal que recorre el litoral Troncal 9. (Fuente cartográfica: Google Earth).

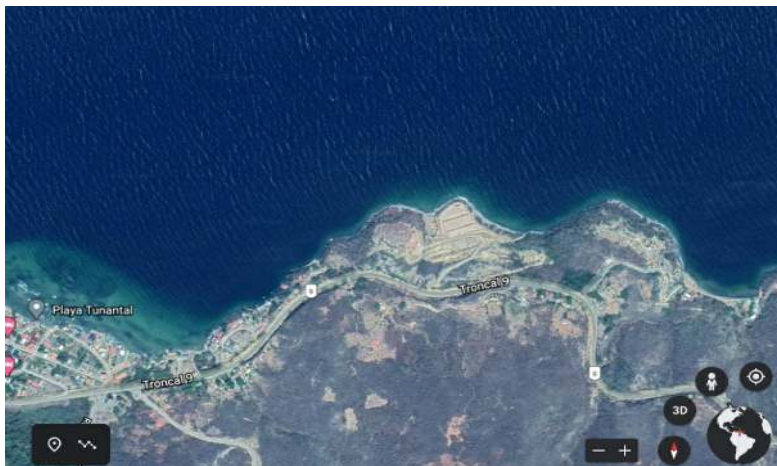


Imagen 14. Imagen satelital de la ubicación geográfica de la Playa Tunantal, población aledaña y la troncal 9.

(Fuente cartográfica: Google Earth).



Imagen 15. Imagen satelital de la ubicación geográfica de la Ensenada Honda, Balneario Guaracayal, Playa Cristal, Playa Tucuchar, Playa Bruja, la troncal 9 y población circundante a las referidas playas.

(Fuente cartográfica: Google Earth).

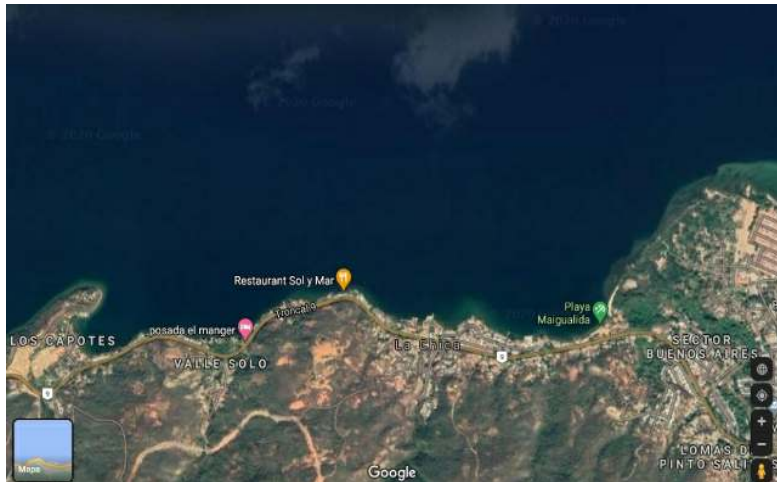


Imagen 16. Imagen satelital de la ubicación geográfica de la Playa Maigualida, así como de la población a lo largo de la línea de costa que adicionalmente es recorrida por la Troncal 9.

(Fuente cartográfica: Google Earth).

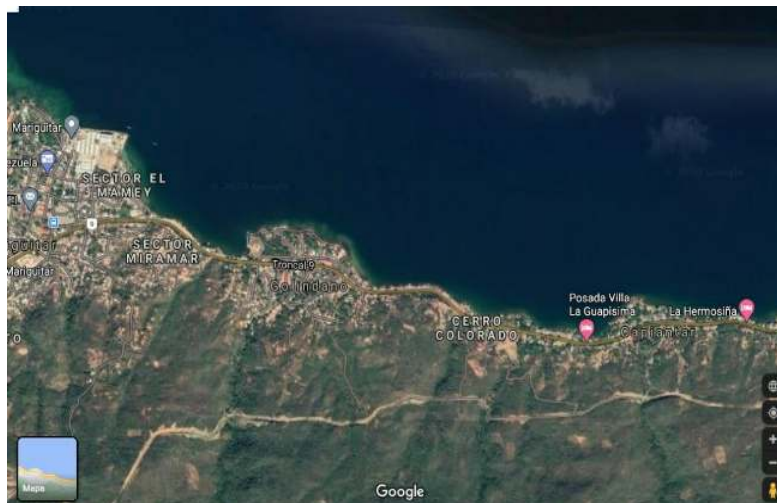


Imagen 17. Imagen satelital de la ubicación en el litoral sucreño de las poblaciones del sector El Mamey, sector Miramar, Golindano, Cerro Colorado, Capiantar y la troncal 9.

(Fuente cartográfica: Google Earth).

Factor de riesgos de las playas del municipio Bolívar del estado Sucre

Estas playas son de aguas muy tranquilas, como la gran mayoría de las playas que se encuentran ubicadas dentro del golfo, el riesgo predominante para este conjunto de playas es la delincuencia desatada que en los últimos años ha hecho estragos en la población, especialmente contra los temporaditas, Siendo los delitos más frecuentes: robo de vehículos, asalto a mano armada, robo de las embarcaciones y sus piezas como el motor, vale destacar que en estas playas no se han registras decesos por inmersión en los últimos 3 años.

Como casos excepcionales en las playas Tucuchare y Ensenada Honda ocurre un fenómeno cuando hay presencia de lluvias torrenciales, debido a que aledañas a ellas se encuentran varios cerros rocosos, estos pueden presentar flujo de detritos, lo que genera que el sedimento transportado por la fuerza del agua llegue hasta el mar dejando como resultado la deposición

de material de sedimentos, estos tornan el agua con un color amarillo y una consistencia fangosa, lo cual para algunos temporaditas puede resultar molesto e incómodo.

Localización: Este conjunto de playas se encuentran ubicadas a lo largo de la troncal 9 carretera Cumaná – Carúpano, encontrando la primera de ellas Playa Quetepe a 10 km de Cumaná, cerca de 15 minutos aproximadamente, antes de llegar a Marigüitar, estas playas son de fácil acceso, tanto por vía terrestre como marítima.

Descripción del sitio: Al ser playas llanas con aguas muy tranquilas sus actividades más relevantes son el camping y el paseo en embarcaciones, son sitios muy propicios para las reuniones familiares.

Accidentalidad: el nivel es Bajo, en la actualidad estas playas no presentan decesos por inmersión en los últimos 3 años.

Riesgos asociados: en temporadas altas, debido a las grandes concentraciones de personas el riesgo más grande que presenta para los temporadistas son el extravío de niños y los altos niveles de delincuencia

MUNICIPIO MEJÍA

El Municipio Mejía es uno de los que conforma el estado Sucre, Venezuela. Está ubicado en la zona sur-oriental del Golfo de Cariaco, al oeste de ese estado, tiene una superficie de 298 km² y una población (censo 2011) de 14.300 habitantes. Su capital es San Antonio del Golfo. Fue fundado por capuchinos aragoneses como misión de San Antonio de Padua, en el sitio donde hoy se ubica el caserío "La Peña". También llamado "Golfo de Perlas" por Cristóbal Colón en su tercer viaje.



Imagen 18. Ubicación geográfica del municipio Mejía del estado Sucre.



Imagen 19. Vista de la costa del municipio Mejía del estado Sucre.

Las playas del municipio Mejía, con mayor afluencia de temporadistas son:

- Venalum
- Ensenada
- Cachamaure
- Los Chorritos
- Las Monjas

Localización: este conjunto de playas se encuentran ubicadas a lo largo de la troncal 9 carretera Cumaná – Carúpano, su forma de acceso es por vía terrestre y marítima.



Imagen 20. Vista de la costa en una zona del municipio Mejía. (Fuente: @tierradegracia).

Descripción: al ser playas llanas con aguas muy tranquilas las actividades más relevantes son el camping y la venta de gran variedad de artesanías autóctonas que se pueden encontrar a lo largo de sus costas y de su capital San Antonio del Golfo.



Imagen 21 y 22. Venta de artesanías autóctonas de la región sucrense en el municipio Mejía.

La zona cuenta con una gran variedad gastronómica y muy típica de la costa, gracias a las grandes producciones y ventas de huevas de lisa, los chorizos san antoñeros, coctelitos del municipio, las empanadas de cazón, tortilla de huevas de lisas, el jugo de papelón con limón, el “Singa para‘o” que es una bebida con base de alcohol. Entre sus dulces tradicionales, está el arroz con coco y la jalea de mango que en temporada de cosecha es muy vendido.

Accidentalidad: de nivel bajo. Estas playas se caracterizan por tener aguas muy tranquilas y calmadas, por lo que en condiciones normales no representan ningún peligro para las personas que las visitan, ni para sus pobladores.



Imagen 23. Vista panorámica de una de las playas del municipio Mejía.

Riesgos asociados: en temporada alta, debido a las grandes concentraciones de personas el mayor riesgo para los temporadistas es el extravío de niños y los altos niveles de delincuencia, que se ha desatado en las zonas costeras actualmente.



Imagen 24. Se puede observar del disfrute familiar en una de las playas del municipio Mejía del estado Sucre.

MUNICIPIO CRUZ SALMERÓN ACOSTA

Este municipio se ubica en el noroeste del estado, teniendo como capital la ciudad turística de Araya, en la península homónima. El municipio tiene un área de 612 km² aproximadamente, y una población de 42.339 habitantes aproximadamente.

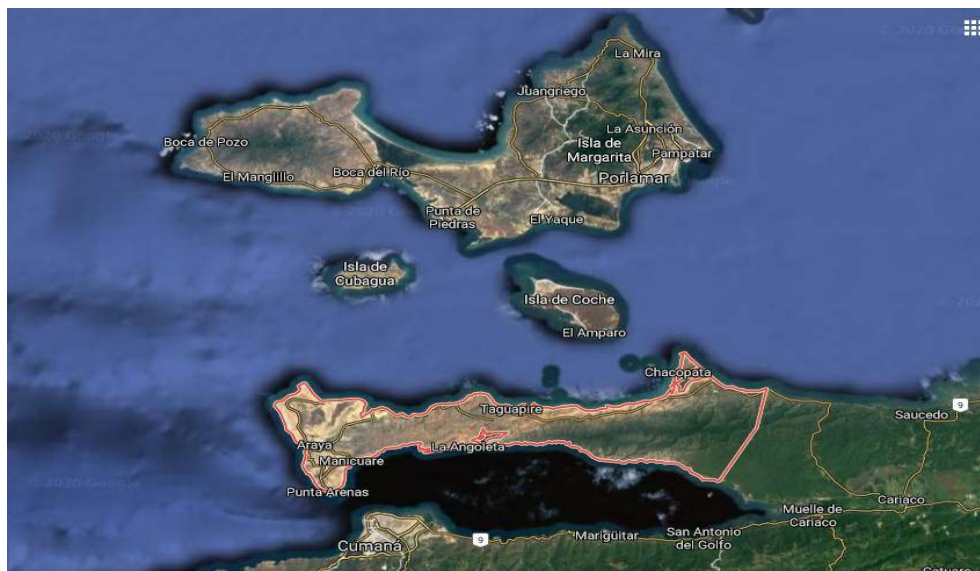


Imagen 25. Ubicación geográfica del municipio Cruz Salmerón Acosta, el cual está circunscrito dentro de la línea roja. (Fuente cartográfica: Google Earth).

Las playas que conforman este municipio son:

- Playa El Castillo.
- Punta de Aray.
- El Rincón.
- El Guamache.
- Punta Colorada.
- Taguapire.
- Langoleta.
- Los Muertos.
- Guayacan.
- Cacicatos.
- El Cedro.
- Punta de Arena.
- Salazar.
- La Vela.
- La Galera.

Siendo las playas más concurridas:

- Playa El Castillo.
- Punta de Arena.
- Punta de Aray.
- Manicuare.

Factores de riesgo

Localización: se puede llegar a esta península vía terrestre tomando la carretera Cumaná-Carúpano, entrando a Cariaco y tomando luego la carretera hasta Chacopata; también vía marítima, a través de “Tapaítos”, embarcaciones que tardan tan solo 20 minutos en llegar a Manicuare desde la ciudad de Cumaná.



Imagen 26. Vista de la llegada de embarcación con vehículos a la costa del municipio Cruz Salmerón Acosta, sector Manicuare.

Descripción: las playas de este municipio al ser tranquilas y cristalinas son perfectas para la pesca artesanal, siendo esta la fuente principal de ingreso y de trabajo para los pobladores de la zona. La capital del municipio es Araya, que cuenta con un atractivo turístico sin igual, entre ellas las ruinas del Castillo de Araya, que es el punto de mayor turismo de la zona, con gran cantidad de visita por parte de temporadistas.



Imagen 27. Vista del Castillo de Araya.



Imagen 28. Vista de las ruinas del Castillo de Araya.

Accidentalidad: se puede considerar un nivel medio en su accidentalidad acuática, este año se registró una muerte por inmersión. Se trató de un pescador de la zona que al quedar atrapado entre las redes, sin posibilidad de salir o ser rescatado, murió ahogado.

Riesgos asociados: el factor de riesgo más predominante en estas playas son los altos niveles de delincuencia en las mismas, debido que al tener áreas muy rurales los delincuentes tienden a tomar estas como refugio.

MUNICIPIO RIBERO

El municipio Ribero es uno de los 15 municipios del Estado Sucre, se encuentra ubicado al centro-oeste de ese estado, tiene una superficie de 1.480 Km y una población (según el censo 2011) de 58.192 habitantes. Su capital es Cariaco, ciudad fundada por Joan de Orpí (o Juan de Urpín) en el siglo XVII. Entre sus principales centros poblados se encuentra Cacahual, Campearito, Campoma, Catuaro, Chamariapa, Chiguana, El Muelle, Guacarapo, Santa Cruz, Santa María, Saucedo y Pantoño.

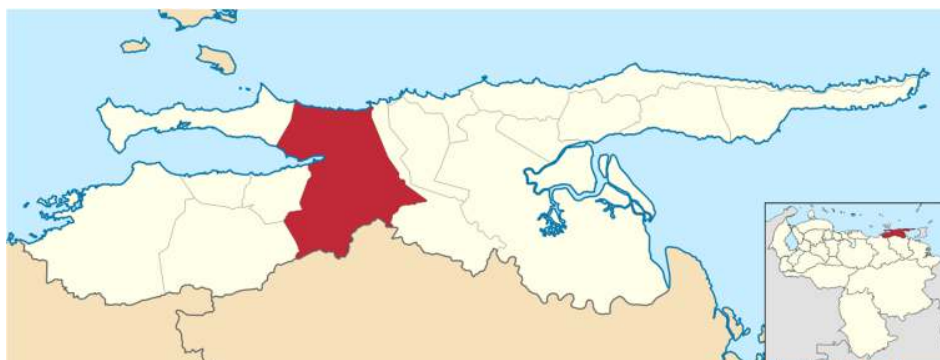


Imagen 29. Ubicación geográfica del municipio Ribero.

Para la caracterización de accidentalidad acuática de este municipio, se dividirá sus playas más concurridas en 2 zonas, las que se encuentran dentro del golfo de Cariaco y las que se encuentra al norte del estado Sucre fuera del golfo.

Playas dentro del golfo de Cariaco:

- Guacharapo.
- Madregal.
- El Roble.

Playas del norte del estado Sucre:

- Guacarapo.
- Chacopata.
- Caimancito.

Factores de riesgo

Descripción: las playas ubicadas dentro del golfo de Cariaco: Guacharapo, Medregal y El Roble son llanas y con aguas tranquilas, su mayor atractivo es su belleza natural, hace del turismo lo principal con actividades acuáticas, la más común la práctica del buceo. Sin embargo las playas que se encuentran ubicadas al norte del estado Sucre que son Guacarapo, Chacopata y Caimancito son de aguas con fuerte oleaje debido a que no tienen la protección del golfo, estas pueden ser utilizada para la práctica de otras especialidades acuáticas, como la surf, entre otras.

Localización: se ubica en la porción central del estado, compartiendo esta su ubicación con el municipio Andrés Eloy Blanco. Se extiende desde las serranías del macizo Oriental al sur hasta el mar Caribe al norte.

Acceso: desde San Antonio del Golfo y Carúpano por la Troncal 9, desde Chacopata por el ramal 01, desde Casanay por la Local 05 , desde Monagas-Santa María de Cariaco por la Local 02 , desde Monagas-Los Cuatro Rumbos por la Troncal 10 y desde la Troncal 10 , Pica de Catuaro-Santa Cruz por el Ramal 02 . Distancia desde Cumaná: 70 Km.

Accidentalidad: para ambos grupos de playas su nivel de accidentalidad es bajo.

Riesgos asociados: el riesgo más grande que se encuentra actualmente es la delincuencia, siendo los delitos más comunes el robo de vehículos, asalto a temporadistas y el robo de embarcaciones. Vale destacar que para las playas del norte del estado Sucre, las bandas delictivas han actuado de forma tal que al robar las embarcaciones o los motores de las mismas, las personas víctimas de los asaltados y sus embarcaciones son dejados a la deriva o arrojados al mar.

MUNICIPIO BERMÚDEZ

La capital del municipio Bermúdez es Carúpano, es el principal centro urbano de la región de Paria, concentrando servicios administrativos, portuarios, educacionales, salud, sedes de comercialización de productos pesqueros, entre otros. El municipio tiene una configuración orográfica muy accidentada ya que hacia el sur-suroeste domina el paisaje de montaña baja con máxima elevación en el cerro “La Corona”, compartido con los municipios Arismendi y Benítez. Al norte domina el paisaje de colinas y algunas pequeñas planicies. Las rocas de base son esquistos calcáreos de la formación Carúpano (en las colinas) y esquistos cuarzosos de la formación Tunapuy (medio de montaña baja).

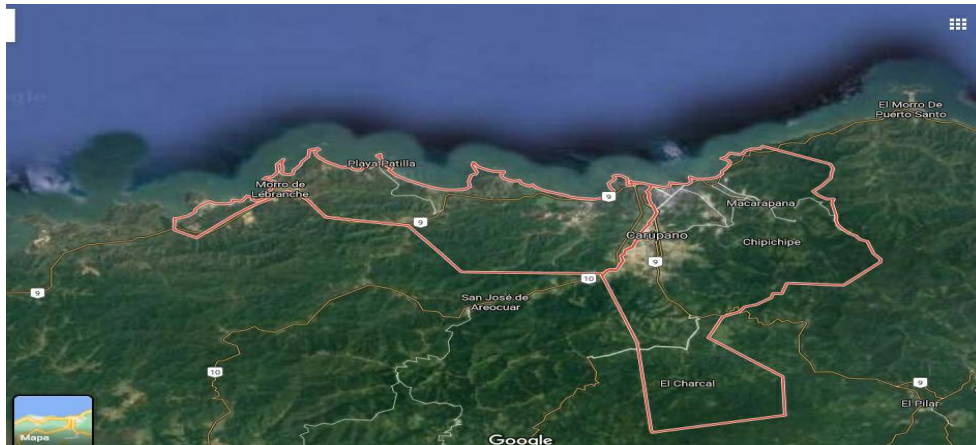


Imagen 30. Imagen satelital de la ubicación geográfica del municipio Bermúdez. (Fuente cartográfica: Google Earth).

Las principales playas de este municipio son:

- Playa Limoncito.
- Playa Taquiene.
- Playa Patilla.
- Playa Los Uveros.
- Playa Colorada.
- Playa Copey.
- Playa Grande.
- Playa HernanVazquez.

Siendo las más concurridas:

- Playa Patilla.
- Playa los Uveros.
- Playa Colorada
- Playa Copey.

- Playa Grande.



Imagen 31. Vista de una de las playas del municipio Bermúdez.



Imagen 32. Vista de la Playa Patilla, de la ciudad de Carupano.

(Fuente: Rosendo Acosta).



Imagen 33. Vista de playa en el municipio Bermúdez.

Factores de riesgo

Localización: vía terrestre, desde Cariaco por la Troncal 9, desde Casanay por la Troncal 10, desde El Pilar por la Troncal 9 y desde Río Caribe por la Local 3. Aéreo, por su terminal aeroportuario y marítimo por su puerto internacional.

El municipio limita:

Al norte con el mar Caribe.

Al sur con los municipios Benítez y Andrés Mata.

Al oeste con el municipio Andrés Eloy Blanco.

Al este con el municipio Arismendi.

Descripción: las playas del municipio Bermúdez son llanas pero con fuerte oleaje, lo que la hace el destino principal para los practicantes del surf en el estado.

Accidentalidad: alto, por ser playas con un gran oleaje son frecuentes las emergencias por inmersión.

Riesgos asociados: la delincuencia es el riesgo más notable en estas playas, debido a esto la afluencia de temporadistas ha disminuido en gran porcentaje pero no deja de ser un gran punto de referencia del estado, de igual manera se ha visto la actividad deportiva en las mismas.

MUNICIPIO ARISMENDI

Es el municipio más septentrional y oriental del estado Sucre, tiene una superficie de 769 km² y se estima que para 2010 su población era de 54.932 habitantes. Su capital es Río Caribe.

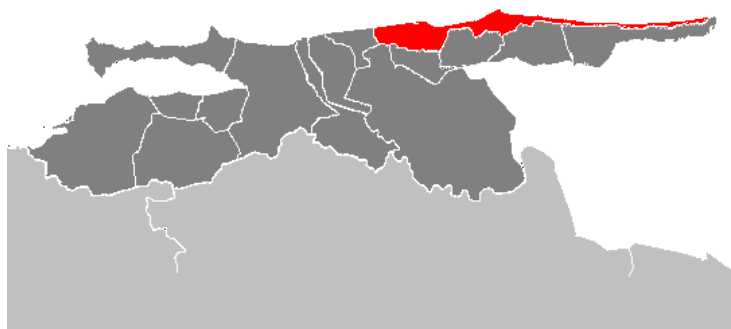


Imagen 34. Ubicación geográfica del municipio Arismendi del estado Sucre.



Imagen 35. Playa del municipio Arismendi.

Las principales playas de este municipio son:

- Playa Chaguarama
- Playa Puipui
- Playa La Iguana
- Playa los Cocos

Factores de riesgo

Localización: el municipio ocupa la parte norte de la Península de Paria, es una región montañosa que se eleva hasta los 1.449 msnm en el Cerro El Humo, Se ubica a 22 kilómetros de Carúpano, y posee un puerto pesquero de capital importancia para toda la zona de Paria.

El acceso: vía terrestre se hace desde Carúpano o Yaguaraparo por la Local 03, (son 28 km aproximadamente de Carúpano) la vía está en buen estado. Por ser una costa, también tiene acceso por mar, pero no cuenta con transporte público marítimo. Sin embargo, en Río Caribe, existen botes peñeros que se alquilan para viajar de ida y vuelta hasta las playas cercanas.

Descripción: es un poblado costero situado al margen norte de la península de Paria, en territorio del estado Sucre. Es la capital del municipio Arismendi y de la parroquia civil homónima. El turismo, la pesca y la agricultura son las actividades económicas más importantes del municipio. El principal rubro agrícola es el cacao.

Accidentalidad: alta, estas playas son de fuerte oleaje, con corrientes sub acuáticas traicioneras, lo que las convierte de altamente peligrosas para las personas que frecuentan estas playas sin conocerlas.

Riesgos asociados: las playas de este municipio durante años mantuvieron un alto índice de mortalidad por inmersión, pero desde el año 2009 se realizaron campañas de concienciación hacia una cultura preventiva en el uso de las playas, de esta manera se redujo el porcentaje de fallecimiento por inmersión en las mismas: Actualmente solo se registran casos aislados de ahogamientos fuera de temporadas vacacionales y por ende sin la intervención de los cuerpos de prevención.

MUNICIPIO CAJIGAL

El municipio Cajigal es famoso por el cacao, allí están los mejores cultivos del estado Sucre. Como se sabe, el estado Sucre produce alrededor de 9.000 toneladas de este producto, equivalentes al 60% de la producción nacional. Su capital es Yaguaraparo, situada cerca del golfo de Paria.



Imagen 36. Ubicación geográfica del municipio Cajigal.

La playa más visitada de este municipio es:

- Playa Medina.



Imagen 37. Vista panorámica de playa Medina.



Imagen 38. Vista de la costa de playa Medina.

Localización: este municipio está ubicado en la porción central de la costa meridional de la península de Paria en el golfo del mismo nombre. Colinda al:

Al norte: con el municipio Arismendi.

Al sur: con el golfo de Paria y el caño Turuépano.

Al este: con el municipio Mariño.

Al oeste: con el municipio Libertador.

Descripción: al ser playas llanas con aguas muy tranquilas sus actividades más relevantes son el camping y la pesca. La actividad principal de esta población es la cosecha del cacao.

Accidentalidad: baja, estas playas se caracteriza por tener aguas muy tranquilas y calmadas.

Riesgos asociados: el riesgo principal de esta playa es la creciente delincuencia, a pesar de esto sigue siendo un destino muy buscado por los temporadistas.

MUNICIPIO BENÍTEZ

Benítez es el municipio más extenso del estado Sucre. Su principal característica es su naturaleza tropical de selvas, ríos, caños y azufrarles. Ofrece numerosos atractivos para turismo de aventura, con sus inmensos humedales, el lago de asfalto de Guanoco, el gran río San Juan, los bosques de mangle, la cría de búfalos, las selvas vírgenes, y sitios pintorescos como la quebrada Antonio Díaz, con su lecho de caliza en el cual se encuentran fósiles de ruditas y gasterópodos de mucho interés para la geología. También pueden observarse restos del viejo esplendor colonial de sus haciendas de cacao. En el caño Guanaco pueden capturarse ejemplares de colección de camarones de río, investigados por especialistas en la materia. De las muy antiguas tribus de los Guaraunos quedan representantes suyos al sur de Guariquen, y muestras de su labor se exhibe en la Casa de la Cultura del Pilar.



Imagen 42. Imagen satelital de la ubicación geográfica del municipio Benítez. (Fuente cartográfica Google Earth)

De este municipio se puede destacar al Parque Nacional Turuépano y la playa caño de Ajíes. El Parque Nacional Turuépano constituye un hermoso encuentro entre las aguas de los ríos y el mar. Está ubicado en el sector oriental del estado Sucre, en las llanuras deltaicas y

planicies cenagosas de los municipios Benítez, Cajigal, Libertador y Mariño. Tiene una superficie estimada de 70.000 hectáreas de auténticas selvas de manglares que dominan el paisaje. Este ecosistema es una fuente de riqueza natural, sitio de nidificación y desove de muchas especies, algunas en peligro de extinción. El Caño Viejo y la Laguna Blanca son rincones fascinantes del Parque Nacional donde habitan y hacen paso muchas aves; es un espectáculo oír sus trinos y verlas levantar vuelo. Entre sus aguas dulces y salubres existe gran variedad de peces, moluscos (bagres, caracoles, ostras) y crustáceos (cangrejos, langostas, camarones).



Imagen 43. Vista del Manglar del Parque Nacional Turuepano.

Factores de riesgo

Localización: el Parque Nacional Turuépano se localiza en el sector oriental del estado Sucre, en las llanuras deltaicas y planicies cenagosas de la Península de Paria. En los municipios Benítez, Cajigal, Libertador y Mariño del Estado Sucre.

Para llegar a Caño Ajíes, debes pasar por Carúpano, luego tomas la carretera que conduce hacia Güiría, pasas por El Pilar y a unos minutos, cerca del caserío La Chorrera (antes de llegar a Tunapuy) encontrarás un letrero a mano derecha que indica el comienzo de la carretera a Caño Ajíes, son aproximadamente 10 Km desde ese aviso.

Descripción: la playa principal de este parque recibe el nombre de Caño de Ajíes, las actividades principales son el camping y la pesca.

Accidentalidad: baja, esta playa se caracterizan por tener aguas muy tranquilas y calmadas.

Riesgos asociados: en temporada alta, debido a la gran concentración de personas, el mayor riesgo que presenta para los temporadistas son el extravío de niños y los altos niveles de delincuencia.

MUNICIPIO MARIÑO

El municipio Mariño, está ubicado en la zona sur este central de la península. En relación con la economía del Municipio, se puede decir que no se le ha sacado mucho provecho al turismo interno, como los pueblos vecinos; posee buenas tierras, un clima agradable, cuenta con carreteras en condiciones regulares, abundante agua y suficientes recursos. El Municipio tiene en la pesca su principal actividad económica, pero sus tierras que son aptas para la agricultura y la ganadería no están siendo aprovechadas, sin embargo produce algo de cacao, café, plátanos y maíz, en especial la explotación comercial de sus cocotales.



Imagen 38. Ubicación geográfica del municipio Mariño.

Las principales playas de este municipio son:

- Playa Medina.
- Playa Cipara.
- Playa PuiPui.
- Playa Nivaldito.



Imagen 39. Vista de playa del municipio Mariño.

Factores de riesgo

Localización: se puede dividir geográficamente en dos áreas, la zona norte de tipo montañosa en la cual se encuentra el Parque nacional Península de Paria y la zona sur que es una planicie que llega hasta las costas del Golfo de Paria en el Océano Atlántico. Sus límites son:

Al norte: con el municipio Arismendi

Al sur: con el golfo de Paria.

Al este: con el municipio Valdez.

Al oeste: con el municipio Cajigal.

Descripción: al ser playas llanas con aguas muy tranquilas sus actividades más relevantes son el camping y la pesca.

Accidentalidad: bajo, estas playas se caracterizan por tener aguas muy tranquilas y calmadas.

Riesgos asociados: la delincuencia es el riesgo más notable en estas playas, debido a esto la afluencia de temporadistas ha disminuido en gran porcentaje pero no deja de ser un gran punto de referencia del estado.

MUNICIPIO VALDEZ

Este municipio presenta una serie de ensenadas maravillosas y puertos naturales: la ensenada de Cariaquito a cuyo frente está el arrecife de la Garza. Macuro, a cuyo frente está la Isla de Patos, puerto de Hierro en la ensenada de Patao, ocupado por la armada venezolana, la ensenada de Yacua, la ensenada de Güinimita, y la más famosa en la historia, la ensenada de Cauranta, que perteneció al general Santiago Mariño, la población de Güiria es su capital.



Imagen 40. Ubicación geográfica del municipio Valdez.

Las playas más destacadas de este municipio son:

- Playa Paraíso.
- Playa la Salina.
- Playa Cauranta.
- Playa Rosada.



Imagen 41. Vista panorámica de playa Rosada del municipio Valdez.

Factores de riesgo

Localización: la ciudad de Güiría, es la capital del municipio Valdéz, se halla en la costa sur de la península de Paria que bordea el Norte del golfo del mismo nombre. Los límites son:

Al norte: con el municipio Arismendi, por la "fila maestra" de la Península de Paria.

Al sur: con el Golfo de Paria, es decir el Mar Caribe y Océano Atlántico al mismo tiempo.

Al este: con las Bocas de Dragón y el Golfo de Paria, ciertamente limita con Trinidad por unos pocos kilómetros acuáticos entre el extremo de la Península con el territorio

internacional.

Al oeste: con el municipio Mariño.

Descripción: con sistemas rudimentarios aporta el 12,50 % de la producción nacional de camarones. Las aguas del golfo de Paria son ricas en peces. En Macuro se explota el yeso la industria Vencemos. Se obtienen cantidades apreciables de copra por la gran cantidad de cocoteros que bordean el litoral. Se cosechan bananos.

Accidentalidad: baja, las playas de este municipio se caracterizan por ser de aguas tranquila.

Riesgos asociados: entre los riesgos más apreciables podemos mencionar la inseguridad debido a los altos niveles de delincuencia que se manejan en esas zonas, la piratería y el contrabando son muy frecuentes gracias a los límites con la Isla nación de Trinidad y Tobago.

El municipio se ubica geográficamente en el oriente de Venezuela, justo al oriente sur de la Península de Paria, como se puede ver en la imagen 40. El municipio tiene una excelente ubicación para ir al Atlántico y más allá, pero también es punto de comunicación muy importante con la isla de Trinidad y Tobago, que le ha heredado parte de su cultura al municipio y al estado, aunque también comparten economía y otras materias con otros municipios.

ALGUNOS RESULTADOS ASOCIADOS A LA CARACTERIZACIÓN DE LA ACCIDENTALIDAD EN ESPACIOS ACUÁTICOS EN PLAYAS DEL ESTADO SUCRE

Luego del análisis detallado de los riesgos acuáticos de cada uno de los municipios del estado Sucre, y a pesar que en sus playas no se han producido eventos de accidentalidad importantes, hay casos aislados de fallecimiento por inmersión en algunas de ellas, siendo el mayor problema diagnosticado el alto nivel de delincuencia, con sus consecuencias negativas tanto para la población, como para la economía de la región, afectando en algunos casos la actividad turística. Otra de las características negativas resaltantes han sido algunos casos del vertido de aguas negras en playas, que están contaminadas por esta razón no son aptas para la práctica de actividades acuáticas, debido a su potencial riesgo para la salud.

Hay que destacar, que la ubicación geográfica del estado Sucre al noreste de Venezuela, cuyo límite principal al norte es el Mar Caribe, convierte al estado en un área bajo amenaza de cualquier evento natural debido a depresiones tropicales, tormentas, ciclones y hasta huracanes que se generan en el océano atlántico y que pueden pasar cerca de las costas sucrenses o hasta llegar a tocar tierra, lo que dejaría a la población asentada en la línea litoral, bajo alto riesgo ante la fuerza del viento y las olas que se generan como resultado de este tipo de eventos.

Una de las características importantes del estado Sucre, es que se encuentra ubicada en una zona bajo alto riesgo sísmico, ya que la zona norte costera de Venezuela limita entre las placas del Caribe y la Suramericana, siendo afectada directamente por la falla de El Pilar, lo que representa la posibilidad de un evento sísmico (terremoto) en la región y al mismo tiempo que este pueda producir un tsunami, que afectaría a la población costera, que la mayoría de los asentamientos se encuentran a nivel de costa, lo que representa un alto riesgo, debido a las características orográficas propias del estado, ya que las comunidades ubicadas a nivel del mar presentan una mayor vulnerabilidad ante este tipo de eventos, en relación con las poblaciones alejadas ubicadas en zonas de mayor altitud.

Aunado a ello, Venezuela se encuentra ubicada en la zona de convergencia intertropical, situación que genera fenómenos atmosféricos que pueden afectar a gran parte del territorio, con precipitaciones torrenciales, que en el caso del estado Sucre, puede producir crecidas en los diversos afluentes hídricos del estado, con el respectivo arrastre de sedimentos o flujo de detrito, causando inundaciones en las zonas bajas, enturbiamiento de las aguas a nivel de playa, entre otros. Esto representa un peligro para la población en caso de crecidas torrenciales y que comúnmente suelen estar precedidas por eventos atmosféricos que se manifiestan con lluvias de acentuada intensidad y/o duración, que solo podría afectar a las comunidades asentadas cerca de las riveras de los ríos y quebradas. En el caso a nivel de las playas o línea de costa, las amenazas y riesgos son distintos y tienen que ver con la naturaleza misma del entorno marino y fenómenos asociados a ello.

Para disminuir los riesgos, es importante que los habitantes de estas poblaciones aprendan a hacer uso permanente y efectivo de los recursos en línea (on-line) de seguimiento climático de su entorno y de los cuales existe una amplia cantidad de opciones gratuitas y de excelente calidad en la actualidad, así como los reportes climatológicos que el INAMEH realiza diariamente. Aunque hay que destacar que la mayor parte de la población en el estado Sucre se encuentra asentada a orillas del mar, su vulnerabilidad mayor está asociada a eventos a nivel de la playa y mar Caribe, pero de igual forma se debe tomar en cuenta cualquier otro peligro existente. Adicionalmente se hace importante el sensibilizar a las personas que ocupan espacios bajo la amenaza, a que conozcan protocolos básicos de alerta temprana y de actuación en casos de contingencias, que les permitan actuar a tiempo y con eficacia en estos casos.

De hecho, una causa común que suele estar detrás de muchos accidentes acuáticos, es el menosprecio que las víctimas suelen mostrar a la fuerza que puede tener el oleaje del mar, así como las diferentes corrientes submarinas que se esconden bajo un mar con apariencia calmada, y en este sentido es imprescindible hacerle entender a las personas que por más fuerte que ellas se sientan, hay que respetar el mar y las consecuencias negativas que pueden generarse dentro de él. También es muy importante evitar el consumo excesivo de bebidas alcohólicas y estupefacientes entre quienes disfrutan de estos parajes, pues estas suelen

aumentar la probabilidad de ocurrencia de accidentes, ya que este actúan como inhibidores de las capacidades mentales y físicas de las personas a la hora que requiriera dar respuesta más rápida durante el momento de una emergencia.

La morbi-mortalidad registrada en las playas del estado Sucre, tiene que ver con fallecimientos por inmersión, esto es un tema importante, debido a la gran extensión geográfica de los espacios acuáticos en el estado, cuenta con gran cantidad de playas abiertas para el disfrute y recreación de la población, así como, la utilización de embarcaciones no solo para actividades recreativas, sino para la pesca y trabajo de sus pobladores, lo que puede incidir en el nivel de riesgo debido a fenómenos naturales, accidentes, así como los provocados por la piratería o delincuencia en alta mar.

Un aspecto importante que debe ser atendido para minimizar los accidentes acuáticos tiene que ver con el esfuerzo educativo y de sensibilización pública que debe hacerse, particularmente desde las escuelas, con relación al conocimiento y al respeto que se le debe tener a las dinámicas de los cuerpos de agua, en especial la dinámica marina, ya que en las playas se pueden presentar diversos fenómenos asociados a la naturaleza propiamente dicha del lugar, y que se debe tener en cuenta al momento de utilizar estos espacios para el esparcimiento, recreación, deporte, pesca, entre otros y que las personas pueden llegar a verse afectadas por las mismas.

RECOMENDACIONES GENERALES

Luego del análisis e interpretación de los datos suministrados, y de acuerdo a las causas más comunes de accidentalidad acuática que se encontraron, pudiera finalmente sugerirse una serie de recomendaciones para la seguridad, prevención y mitigación de riesgos de accidentes en playas, ríos y quebradas del estado Sucre, principalmente durante momentos de esparcimiento y recreación, también se tomaran en cuenta algunos riesgos asociados a temas climatológicos, tectónicos, entre otros que se pueden presentar en zonas de costa. Estas recomendaciones son las siguientes:

- * Saber reconocer las indicaciones de seguridad en espacios de la playa, las mismas pueden estar señalizadas con banderas de colores específicos o carteles que indican ciertos riesgos, así podrá disfrutar de la playa de forma segura. Por ejemplo: la Bandera roja indica: prohibido bañarse en la playa. Bandera amarilla: baño peligroso, se recomienda no sumergirse más allá de la cintura, y Bandera verde: baño sin peligro, puede adentrarse al agua en la playa.
- * Al ingresar al mar trate de no nadar en contra de la corriente, ya que de esa manera gasta más energía y puede quedar agotado en medio del mar.

- * Tomar conciencia del entorno y las dinámicas que caracterizan a los ríos, quebradas y especialmente en playas durante su permanencia en las mismas.
- * Si no sabe nadar, contar con el acompañamiento de personas que sepan nadar y que le puedan prestar ayuda al momento de una emergencia dentro de las aguas en la playa.
- * Si se siente arrastrado por la corriente del mar, nade paralelamente a la playa y, una vez que salga de la corriente, nade hacia la orilla de la playa.
- * En algunas playas es recomendable utilizar calzado especial para el agua, así se evita el riesgo de heridas y cortes en los pies.
- * No consumir bebidas alcohólicas, ni sustancias estupefacientes o narcóticos mientras realiza actividades recreativas en afluentes hídricos (ríos, quebradas, o playas) para evitar situaciones en las cuales ponga en peligro su vida y la de los demás.
- * Evitar hacer bromas pesadas que impliquen el empujar a personas a cuerpos de agua, particularmente si se desconoce si estas saben nadar o menospreciando otros peligros que pudieran existir en el lugar donde se encuentran. Reflexione y piense que en algunos juegos de este tipo han terminado convirtiéndose en casos de homicidio culposo.
- * Valide las condiciones climáticas o extreme precauciones en días que se pudiera presentar fenómenos climatológicos, que puedan afectar con tormentas, vientos fuertes, oleajes alto, corrientes submarinas, subida de la marea, entre otros, que puedan ocasionar que quede atrapado en la corriente del agua, con el potencial riesgo de perder la vida.
- * Si está disfrutando al aire libre, entrando en un río o quebrada y nota el cambio de la coloración del agua, aumento del caudal y arrastre de sedimentos, salga cuanto antes del agua, aléjese inmediatamente del lugar y pida que los demás abandonen el agua, ya que pueden ser características de un inminente crecimiento del caudal que podría poner en peligro su vida y la de los demás.
- * Si se encuentra en un playa disfrutando de actividades recreativas, deportivas o de trabajo y observa el retiro de las aguas de la orilla de la playa, fenómeno muy común para el retraimiento de las aguas en caso de tsunami, aléjese de la playa, busque un lugar alto y seguro, el mar puede regresar en forma de grandes olas que arrasan todo a su paso, tome sus provisiones para este tipo de evento.
- * Nunca deje solos a niños ni a personas de la tercera edad dentro de ríos, quebradas, o playas, ya que los mismos pueden sufrir un accidente si no están supervisados, o pueden extraviarse entre la multitud de personas que se encuentren en la zona, especialmente en temporadas vacacionales.

- * Si se encuentra atrapado por corrientes fuertes en el agua, trate de mantenerse a flote y solicite ayuda gritando y agitando los brazos, con los cuales se haga evidente que necesita ser auxiliado, y espere que le rescaten.
- * Si es arrastrado por la corriente de un río, trate de mantenerse a flote y ubicarse de manera que sus piernas queden en dirección de la corriente para que así pueda ver los diversos obstáculos en el cauce y minimizar los golpes en la cabeza, una vez a flote nade con cuidado para tratar de alcanzar la orilla.
- * Si observa o siente que se acerca una tormenta, con aumento de la fuerza del viento y de las olas, aléjese de la playa y busque un lugar seguro.
- * Protéjase y proteja a su familia cada vez que realice actividades recreativas en las playas, no solo está el peligro de morir por inmersión, sino también de sufrir cualquier otro tipo de emergencia dentro del agua, como calambres, picadura o mordeduras de animales que le puedan causar daño y hasta la muerte.
- * Evite nadar en playas que han sido catalogadas como No Aptas, verificar el por qué de esa razón, la cual puede ser por contaminación, por corrientes marinas extremas o peligro con animales.
- * Nunca ingrese al agua en una playa o afluente hídrico si se encuentra solo, ya que aumenta las probabilidades de sufrir un accidente o de morir ahogado.
- * Mantenga siempre a la vista a los infantes cuando estén en la playa, en especial si hay consumo de alcohol, en ese caso asigne a un adulto responsable de supervisar a los niños.
- * Si es testigo y se encuentra en un lugar donde queden atrapadas personas en la corriente del mar o se está ahogando y no tenga las herramientas, ni los conocimientos para rescatarlos, solicite ayuda a los presentes o llame vía telefónica a emergencias para que se acerquen los expertos y realicen las maniobras de rescate.
- * Nunca, pero nunca ingrese a un afluente hídrico que presenta aumento del caudal, velocidad y arrastre de sedimentos, rocas, árboles, entre otros, ya que es altamente peligroso para la vida. No minimice nunca la fuerza de arrastre que puede tener un curso de agua.
- * Observe siempre la nubosidad las condiciones atmosféricas del lugar donde se encuentra, en especial en temporada de huracanes, tormentas tropicales, entre otras, ya que las mismas pueden presentar de forma repentina y causar daños no solo a las personas, sino también a las propiedades.
- * Si se encuentra en altamar en alguna embarcación, tome todas las medidas preventivas, use el chaleco salvavidas, lleve consigo un silbato y en caso de emergencia de caer al mar, tendrá dos elementos con los cuales puede salvaguardar su vida y llamar la atención de otros para su rescate.

- * Si va a salir en una embarcación sea como turista, de recreación o por trabajo, siempre lleve consigo chaleco salvavidas, alimentos no perecederos, agua y algún equipo de radiocomunicación o teléfono, en caso de quedar a la deriva, tendrá como alimentarse y pedir auxilio.
- * Manténgase siempre al tanto de las alertas sobre huracanes, tormentas, tsunamis, entre otras, para que se aleje lo más pronto posible de la línea de costa y busque junto con su familia y amigos un lugar seguro en zonas altas, alejado de las zonas de impacto de la fuerza de las olas y del viento, según sea el caso.
- * En zonas de playa que se conoce un alto nivel delictivo, tome todas las medidas preventivas necesarias, para no dejar a la vista objetos de valor, vehículos abiertos, entre otros, así se evitará inconvenientes, malos ratos y hasta que los delincuentes le causen cualquier tipo de herida o sea arrojado al mar por los mismo.